

โครงการร้านปันกัน โดย มูลนิธิยุวพัฒน์

# รายงาน ประจำปี 2568





# สารบัญ

01.

รู้จักปันกัน

05.

ความคืบหน้าปี 2568

02.

วิสัยทัศน์และพันธกิจ

06.

โอกาสทางการศึกษา

03.

มีส่วนร่วมกับปันกัน

08.

รายงานการเงิน

04.

ผลลัพธ์จากการแบ่งปัน

11.

ข้อมูลทั่วไป



02 3011096  
081 9036639



adminpankan@ybf.premier..co.th



www.pankansociety.com

# About us

## รู้จักปันกัน

โครงการร้านปันกัน ก่อตั้งขึ้นในปี 2543 โดย มูลนิธิยุวพัฒน์ ด้วยแนวคิดในการสร้าง “สังคมแห่งการแบ่งปัน” ที่เปิดพื้นที่ให้กับบุคคลทั่วไป องค์กร และชุมชน ได้มีส่วนร่วมในการแบ่งปันในรูปแบบของตัวเอง โดยเปิดรับบริจาคสิ่งของของสภาพดี เพื่อนำมาเป็นสินค้าแบ่งปันในร้าน จำหน่ายในราคาที่เข้าถึงได้ และนำเงินที่ระดมได้ทั้งหมดกลับไปเป็นทุนการศึกษาแก่เด็กขาดโอกาสและพัฒนาเยาวชนไทย

นอกจากนี้ ปันกันยังได้ต่อยอดรูปแบบการระดมทุนสู่ “ปันกันแฟรนไชส์” เพื่อเปิดโอกาสให้องค์กร มูลนิธิ และกลุ่มบุคคล นำแนวคิดนี้ไปขยายผล สร้างการมีส่วนร่วมและสร้างผลกระทบทางสังคมในพื้นที่และชุมชนได้ในวงกว้าง ขณะเดียวกันการหมุนเวียนสิ่งของสภาพดียังช่วยลดปริมาณขยะและส่งเสริมการใช้ทรัพยากรอย่างคุ้มค่า อันนำไปสู่ผลลัพธ์เชิงบวกต่อสิ่งแวดล้อม

ร้านปันกัน โดย มูลนิธิยุวพัฒน์

**รับบริจาค**

สิ่งของสภาพดี  
ส่งน้องเรียน



เป็นเพื่อนกับปันกัน  
@pankansociety



# วิสัยทัศน์ และพันธกิจ

- ร่วมสร้างสังคมแห่งการแบ่งปันอย่างยั่งยืน -



## วิสัยทัศน์และแนวคิดโครงการ

ปันกันเชื่อว่า “สังคมจะดีได้ ถ้าเราแบ่งปัน” โครงการร้านปันกัน จึงเกิดขึ้นเพื่อเป็นกลไกสร้างการมีส่วนร่วมขนาดใหญ่ในการระดมทุนเพื่อสาธารณประโยชน์อย่างยั่งยืน

## พันธกิจหลัก

- ทำหน้าที่เป็นแพลตฟอร์มกลางในการสร้างการมีส่วนร่วมของทุกคนในสังคม ผ่านการขยายเครือข่ายนักปัน และการสื่อสารผ่านช่องทางที่หลากหลาย
- ระดมทุนเพื่อสนับสนุนโอกาสทางการศึกษาให้แก่เด็กและเยาวชนที่ขาดโอกาส โดยมูลนิธิยุวพัฒน์
- เป็นต้นแบบของโครงการระดมทุนที่มีระบบการดำเนินงานอย่างมีประสิทธิภาพ โปร่งใส ตรวจสอบได้ และสามารถขยายผลได้อย่างยั่งยืน

# ปันอะไรได้บ้าง?

## มีส่วนร่วมกับปันกัน

หัวใจสำคัญของสังคมแห่งการแบ่งปัน คือการมีส่วนร่วมจากทุกภาคส่วน ไม่ว่าจะเป็นบุคคลทั่วไป องค์กรภาครัฐหรือเอกชน ผ่านการ "ปัน" ในหลากหลายรูปแบบ เพื่อร่วมกันสร้างสังคมปันกันให้เข้มแข็งและยั่งยืน



### ปันสิ่งของสภาพดี เพื่อนำมาเป็นสินค้าแบ่งปันในร้าน

“ได้จัดระเบียบบ้าน ช่วยเหลือสิ่งแหว่งล่อม ส่งต่อสิ่งของสภาพดีให้คนอื่นได้ใช้ประโยชน์ต่อ และยังได้มอบโอกาสทางการศึกษาแก่เด็กไทย”



### ปันเงิน เพื่ออุดหนุนสินค้าแบ่งปัน

“ได้ของถูกใจราคาย่อมเยา ช่วยประหยัดค่าครองชีพ และยังได้ส่งน้องเรียนด้วย”



### ปันแรง ปันเวลา ปันศักยภาพ มีส่วนร่วมสนับสนุนในงานปันกัน

“ได้มีโอกาสในการช่วยเหลือสังคม ตามกำลังและศักยภาพที่มีอยู่”



# ผลลัพธ์จาก การแบ่งปัน Our Impact

ทุกการ “แบ่งปัน” สร้างการเปลี่ยนแปลงให้สังคม ทั้งทางตรงและทางอ้อม ดังนี้

สร้างการมีส่วนร่วม  
**468,000+**  
ราย

**777**  
องค์กร



ผู้บริจาค  
สิ่งของ



ผู้บริจาคเงิน  
รับสินค้าแบ่งปัน



องค์กร  
มีส่วนร่วม



อาสาสมัคร

## สร้างโอกาสทางการศึกษา



**10,846**  
ทุน

ทุนการศึกษาที่มอบ  
แก่เด็กขาดโอกาส

**75.9**  
ล้านบาท

เงินที่ระดมได้ทั้งหมด

## รักษาสิ่งแวดล้อม



**2 ล้าน+**  
ชิ้น

จำนวนสิ่งของที่ได้รับบริจาค

สิ่งของที่ยังสามารถนำไปจำหน่ายต่อได้ จะถูกหมุนเวียนกลับมาใช้ประโยชน์ใหม่ ช่วยลดปริมาณขยะและดูแลสิ่งแวดล้อมไปพร้อมกัน

\*ทุนการศึกษา 7,000 บาทต่อคนต่อปี



# สังคมแห่งการแบ่งปัน ในปี 2568

ในปี 2568 โครงการร้านปันกันเดินหน้าขยายการดำเนินงานอย่างต่อเนื่อง ทั้งด้านพื้นที่ เครือข่าย และการมีส่วนร่วมจากสังคม โดยได้เปิดพื้นที่ที่แบ่งปันเพิ่มขึ้น ได้แก่ สาขา “ปันกัน โลตัส บางใหญ่” และการขยายของปันกันแฟรนไชส์ “บุรีรัมย์ปันกัน” ซึ่งเกิดจากความร่วมมือของภาคีในท้องถิ่นระหว่างหอการค้าจังหวัดบุรีรัมย์และห้างทวิกิจซูเปอร์เซ็นเตอร์ ที่ร่วมกันขับเคลื่อนการแบ่งปันในพื้นที่

ตลอดทั้งปี ปันกันสร้างการมีส่วนร่วมอย่างต่อเนื่อง ผ่านการจัดกิจกรรมรวม 47 ครั้ง โดยมีอาสาสมัครเข้าร่วม 445 คน ครอบคลุมทั้งกิจกรรมหลัก เช่น “เปิดคลังปันกัน” “ปล่อยของสิ่งน้อยเรียน” และ “ถนนปันกัน” รวมถึงกิจกรรมร่วมกับพันธมิตรในพื้นที่ต่าง ๆ พร้อมทั้งสื่อสารผ่านช่องทางออนไลน์อย่างสม่ำเสมอ มีผู้ติดตามรวมกว่า 150,000 ราย ซึ่งช่วยขยายการรับรู้และการมีส่วนร่วมในวงกว้าง

ผลลัพธ์จากการดำเนินงานในปีนี้ แสดงพลังของการมีส่วนร่วมจากสังคม โดยมีผู้บริจาคสิ่งของ 56,742 ราย ผู้บริจาคเงินรับสินค้าแบ่งปัน 410,781 ราย เงินที่ระดมได้ทั้งหมดมอบทุนการศึกษาแก่เด็กขาดโอกาสได้ 10,846 ทุน คิดเป็นมูลค่า 75,926,280 บาท สิ่งของที่ได้รับบริจาคได้นำกลับมาใช้ประโยชน์ใหม่ มากกว่า 2 ล้านชิ้น ซึ่งไม่เพียงช่วยสนับสนุนโอกาสทางการศึกษา แต่ยังมีส่วนช่วยลดปริมาณขยะ และส่งเสริมการใช้ทรัพยากรอย่างคุ้มค่า



# จากการแบ่งปัน

## สู่ “โอกาส” ทางการศึกษา



หนูขอขอบคุณมูลนิธิยุวพัฒน์ที่มอบโอกาสทางการศึกษาให้หนู หนูดีใจมากและรู้สึกอบอุ่นใจเหมือนได้รับกำลังใจชิ้นใหญ่ ทำให้มีแรงตั้งใจเรียนและอยากพัฒนาตัวเองให้เก่งขึ้นในทุก ๆ วัน ความเมตตาของมูลนิธิ ทำให้หนูเชื่อว่าบนโลกนี้ยังมีผู้ใหญ่ใจดีที่คอยสนับสนุนเด็ก ๆ อยู่เสมอ ขอบคุณอีกครั้งค่ะ

นางสาวไอรดา  
นักเรียนทุนยุวพัฒน์ จังหวัดนครสวรรค์

จำนวนนักเรียนทุน  
(ข้อมูล ณ 31 ธันวาคม 2568)



5,647  
คน

แบ่งเป็น

5,012  
คน

สายสามัญ

591  
คน

สายอาชีพ

44  
คน

ทุนอื่น ๆ

หนูได้รับทุนมาตั้งแต่ชั้น ม.1 จนเรียนจบชั้น ม.6 เป็นสิ่งที่ดีในชีวิตหนูมาก ๆ เพราะทุนการศึกษาที่มูลนิธิฯ มอบให้ ช่วยเปิดโอกาสให้หนูได้ทำสิ่งต่างๆ มากมายในช่วงมัธยม หนูขอขอบคุณที่มอบโอกาส ให้เด็กคนนี้ได้มีวันปัจฉิมนิเทศ ม.6 เหมือนกับคนอื่น ๆ ค่ะ

นางสาวนิติกานต์  
นักเรียนทุนยุวพัฒน์ จังหวัดสกลนคร



thank you!

A Sharing Society

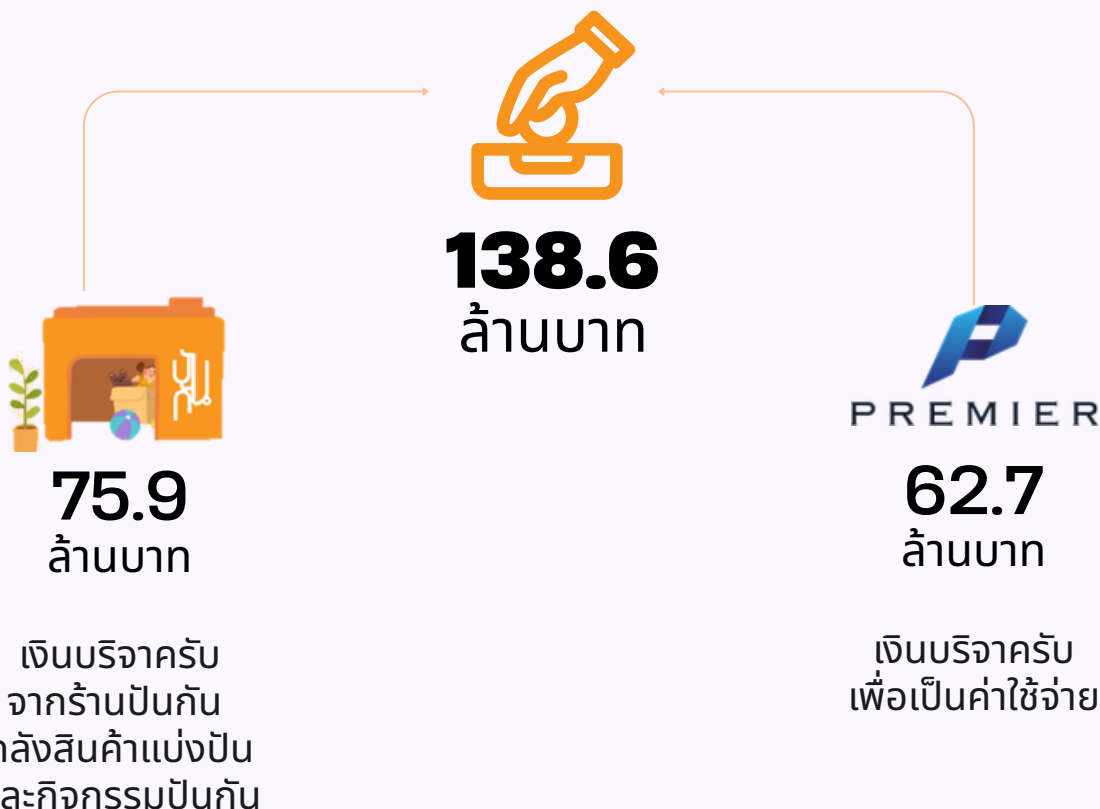




# รายงาน การเงิน

(มกราคม - ธันวาคม 2568)

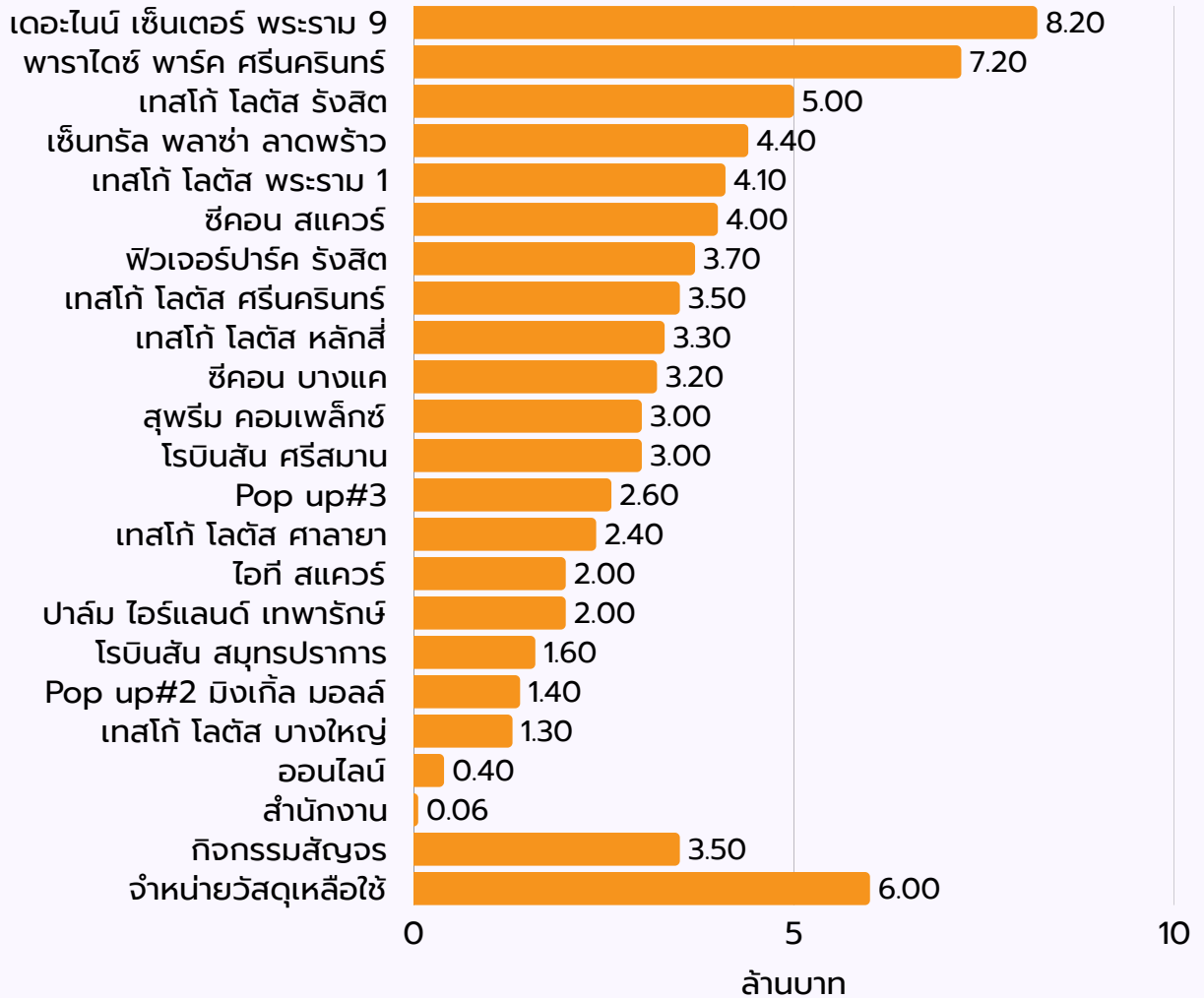
## เงินบริจาคครบรวม



# เงินบริจาครับ

เงินบริจาคทั้งหมดที่ได้รับจากร้านปันกัน คลังสินค้าแบ่งปัน และกิจกรรมปันกัน

แหล่งเงินรับบริจาค



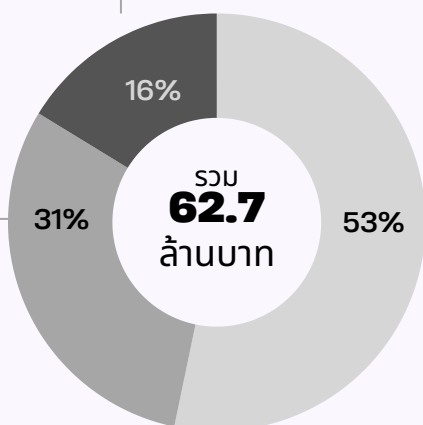
รวม  
**75.9**  
ล้านบาท

มกราคม - ธันวาคม 2568



## เงินบริจาครับเพื่อค่าใช้จ่าย

เงินที่ได้รับบริจาคเพื่อนำมาเป็นค่าใช้จ่ายในโครงการรื้อฟื้นคืน ได้แก่ 1) ค่าใช้จ่ายทางตรง 2) ค่าใช้จ่ายสำนักงาน 3) ค่าใช้จ่ายคลังสินค้าและโลจิสติกส์



มกราคม - ธันวาคม 2568

### ค่าใช้จ่ายคลังสินค้าและโลจิสติกส์ 19.1 ล้านบาท

รายละเอียด	ล้านบาท
เงินเดือนและสวัสดิการ	14.3
ค่าเช่าและบริการพื้นที่	1.2
ค่าขนส่งของรับคืน	1.1
ค่ารักษาความปลอดภัยและรักษาความสะอาด	0.8
ค่าวัสดุอุปกรณ์	0.7
ค่าเช่าอุปกรณ์	0.1
ค่าเสื่อมราคา	0.1
ค่าใช้จ่ายอื่น ๆ	0.7
<b>รวม</b>	<b>19.1</b>

### ค่าใช้จ่ายสำนักงาน

#### 10.2 ล้านบาท

รายละเอียด	ล้านบาท
เงินเดือนและสวัสดิการ	8.8
ค่าเช่าและบริการพื้นที่	0.6
ค่าใช้จ่ายเกี่ยวกับคอมพิวเตอร์	0.2
ค่าใช้จ่ายในการเดินทาง	0.1
ค่าใช้จ่ายจัดกิจกรรมและประชาสัมพันธ์	0.1
ค่าสาธารณูปโภค	0.1
ค่าใช้จ่ายเพื่อการพัฒนาธุรกิจ	0.1
ค่าเสื่อมราคา	0.09
ค่าใช้จ่ายสำนักงาน อื่นๆ	0.06
<b>รวม</b>	<b>10.2</b>

### ค่าใช้จ่ายทางตรง 33.4 ล้านบาท

รายละเอียด	ล้านบาท
เงินเดือนและสวัสดิการ	17.7
ค่าเช่าและบริการพื้นที่	11.3
ค่าขนส่ง	1.4
ค่าใช้จ่ายส่งเสริมกิจกรรมและประชาสัมพันธ์	0.8
ค่าเสื่อมราคา	0.5
ค่าใช้จ่ายอื่น ๆ	1.7
<b>รวม</b>	<b>33.4</b>



# ข้อมูลทั่วไป

ผู้มีส่วนได้เสีย  
การดูแลและพัฒนาบุคลากร  
ปัจจัยเสี่ยง  
โครงสร้างการจัดการ  
ติดต่อกัน

## ผู้มีส่วนได้เสีย

โครงการรื้อฟื้นให้ความสำคัญกับผู้มีส่วนได้เสียทุกกลุ่ม โดยมุ่งสร้างการมีส่วนร่วมอย่างโปร่งใส และตอบสนองความคาดหวังอย่างต่อเนื่อง ผ่านการดำเนินงานที่ตรวจสอบได้และสื่อสารอย่างสม่ำเสมอ

ผู้มีส่วนได้เสีย	สิ่งที่ผู้มีส่วนได้เสียคาดหวัง	การตอบสนอง/ ความท้าทาย
ผู้บริจาคสิ่งของ	<ul style="list-style-type: none"><li>ช่องทางบริจาคที่สะดวกและเข้าถึงได้ง่าย</li><li>มั่นใจว่าสิ่งของถูกนำไปใช้ประโยชน์อย่างเหมาะสม</li><li>การจัดการสิ่งของอย่างมีประสิทธิภาพและโปร่งใส</li><li>ได้รับข้อมูลเกี่ยวกับผลลัพธ์ของการบริจาค</li><li>มีส่วนร่วมในการช่วยลดปริมาณขยะ</li></ul>	<ul style="list-style-type: none"><li>การบริหารจัดการของที่ได้รับบริจาคอย่างเป็นระบบและโปร่งใส</li><li>รับฟังความคิดเห็นและข้อเสนอแนะเพื่อนำมาปรับปรุงรูปแบบและมาตรฐานการบริหารโครงการ</li><li>จัดทำสื่อเพื่อเผยแพร่ข้อมูลการนำเงินจากการจำหน่ายสินค้าแบ่งปันไปเพื่อมอบเป็นทุนการศึกษา และสนับสนุนโครงการพัฒนาเยาวชน อาทิ รายงานประจำปี บทความ ข่าวสาร ประชาสัมพันธ์ ฯลฯ</li><li>ส่งต่อข้อมูลที่ต้องการ ชัดเจน และน่าเชื่อถือ ผ่านช่องทางการสื่อสารต่างๆ ทั้งออฟไลน์และออนไลน์</li></ul>
ผู้บริจาคเงินรับสินค้าแบ่งปัน	<ul style="list-style-type: none"><li>ช่วยสนับสนุนทุนการศึกษาให้แก่เด็กขาดโอกาส</li><li>ได้รับสินค้าแบ่งปันที่มีคุณภาพและมีราคาที่เหมาะสม</li><li>ความเอาใจใส่และบริการที่รวดเร็ว</li><li>ได้รับข้อมูลที่ต้องการ ชัดเจน น่าเชื่อถือ มีประโยชน์ต่อการตัดสินใจ</li><li>การเปิดเผยข้อมูลอย่างตรงไปตรงมา โปร่งใส</li><li>มีการกำกับดูแลกิจการที่ดี</li></ul>	<ul style="list-style-type: none"><li>ส่งต่อข้อมูลที่ต้องการ ชัดเจน และน่าเชื่อถือ ผ่านช่องทางการสื่อสารต่างๆ ทั้งออฟไลน์และออนไลน์</li></ul>
ภาคี/องค์กร และผู้สนับสนุนบริจาคเงินเพื่อการบริหารจัดการ	<ul style="list-style-type: none"><li>เป็นส่วนหนึ่งของการสร้าง/ ขยาย สังคมแห่งการแบ่งปัน และสร้างจิตสำนึกของการแบ่งปันให้กับคนในองค์กร</li><li>ผลลัพธ์ที่เกิดขึ้นตรงตามวัตถุประสงค์ที่ตั้งไว้ร่วมกัน</li><li>มีขั้นตอนการทำงานที่ชัดเจนและเป็นระบบ/ ให้ข้อมูลที่ต้องการน่าเชื่อถือ</li><li>การเปิดเผยข้อมูลอย่างตรงไปตรงมา โปร่งใส</li><li>มีการกำกับดูแลกิจการที่ดี</li></ul>	<ul style="list-style-type: none"><li>เปิดเผยข้อมูล ความโปร่งใส ของการนำเงินที่ได้รับมาไปใช้เพื่อเป็นทุนการศึกษาแก่เด็กขาดโอกาส</li><li>การบริหารจัดการโครงการที่เป็นระบบและมีมาตรฐาน</li><li>แสดงผลลัพธ์การเปลี่ยนแปลงที่เกิดขึ้นจากการสนับสนุนในด้านต่าง ๆ ขององค์กร</li></ul>

---

ผู้มีส่วนได้เสีย	สิ่งที่ผู้มีส่วนได้เสียคาดหวัง	การตอบสนอง/ ความท้าทาย
อาสาสมัคร	<ul style="list-style-type: none"><li>• ร่วมเป็นส่วนหนึ่งของสังคมแห่งการแบ่งปัน โดยการได้ใช้เวลาว่างในการทำประโยชน์เพื่อสังคม</li><li>• นำศักยภาพและความสามารถที่มีอยู่เพื่อช่วยเหลืองานของป็นกัน</li><li>• เห็นผลลัพธ์ที่เกิดขึ้นจากการร่วมเป็นอาสา</li><li>• ได้รับทัศนคติและข้อคิดใหม่ ๆ ที่เกิดจากงานอาสา</li></ul>	<ul style="list-style-type: none"><li>• มีการจัดการเกี่ยวกับงานอาสาสมัครอย่างเป็นระบบและต่อเนื่อง</li><li>• อาสาได้รับทราบข้อมูลผลลัพธ์จากการทำงานที่สร้างโอกาสทางการศึกษาให้กับเยาวชนขาดโอกาส</li></ul>
พนักงาน	<ul style="list-style-type: none"><li>• ผลตอบแทนและสวัสดิการที่ได้รับ</li><li>• มองเห็นความก้าวหน้าและความมั่นคงในงาน</li><li>• ได้พัฒนาศักยภาพของตนเอง</li><li>• มีสภาพแวดล้อมการทำงานที่ดี</li><li>• สามารถทำงานช่วยเหลือสังคมได้เต็มเวลา</li></ul>	<ul style="list-style-type: none"><li>• มีระบบบริหารงานจัดการผลตอบแทนและสามารถดูแลสวัสดิการได้อย่างเหมาะสม</li><li>• พัฒนาศักยภาพและประสิทธิภาพในการทำงาน</li><li>• ประเมินและให้แนวทางการทำงานเพื่อการพัฒนาตนเอง</li><li>• ปรับปรุงสภาพแวดล้อมการทำงาน</li></ul>

---

# การดูแลและ พัฒนาบุคลากร

มูลนิธิให้ความสำคัญกับการบริหารและพัฒนาทรัพยากรบุคคลอย่างต่อเนื่อง เพื่อสร้างสภาพแวดล้อมการทำงานที่เอื้อต่อการเติบโตของบุคลากร การมีส่วนร่วมของพนักงาน และการดำเนินงานขององค์กรอย่างยั่งยืน ในปี 2568 มูลนิธิได้ดำเนินกิจกรรมสำคัญทั้งในด้านการสรรหาและพัฒนาบุคลากร การบริหารค่าตอบแทนอย่างเหมาะสม การเสริมสร้างศักยภาพการทำงาน และการสร้างความผูกพันภายในองค์กร เพื่อสนับสนุนการขับเคลื่อนภารกิจของมูลนิธิด้านการพัฒนาสังคมอย่างยั่งยืน

## การสรรหาและพัฒนาบุคลากรจากภายในองค์กร

มูลนิธิให้ความสำคัญกับการพัฒนาศักยภาพของบุคลากรภายใน และสนับสนุนความก้าวหน้าในสายอาชีพของพนักงาน โดยมีแนวทางในการสรรหาและคัดเลือกบุคลากรที่ให้ความสำคัญกับการเติบโตจากบุคลากรภายใน (Internal Promotion) เป็นลำดับแรก เพื่อเปิดโอกาสให้พนักงานที่มีศักยภาพได้ก้าวสู่บทบาทที่มีความรับผิดชอบสูงขึ้น แนวทางดังกล่าวช่วยสร้างแรงจูงใจในการทำงาน รักษาบุคลากรที่มีศักยภาพ และเสริมสร้างความต่อเนื่องในการดำเนินงานขององค์กร



ในการสรรหาบุคลากร มูลนิธิดำเนินการภายใต้หลักการ ความเท่าเทียมและไม่เลือกปฏิบัติ (Equal Opportunity Employment) โดยเปิดโอกาสให้ผู้สมัครและพนักงานทุกคนได้รับการพิจารณาอย่างเป็นธรรม โดยไม่จำกัดหรือเลือกปฏิบัติจากเพศ อายุ ศาสนา เชื้อชาติ หรือภูมิหลังทางสังคม เพื่อให้ทุกคนได้รับโอกาสอย่างเท่าเทียมในการเข้าทำงานและการพัฒนาศักยภาพในองค์กร

## การพัฒนาศักยภาพบุคลากร

มูลนิธิสนับสนุนการพัฒนาความรู้และทักษะของพนักงานอย่างต่อเนื่อง เพื่อเพิ่มประสิทธิภาพในการทำงาน และเสริมสร้างศักยภาพของบุคลากรให้สามารถตอบสนองต่อบทบาทหน้าที่และการเปลี่ยนแปลงของสังคมได้อย่างเหมาะสม โดยในปี 2568 ได้จัดหลักสูตรพัฒนาศักยภาพบุคลากรที่สำคัญ ได้แก่

- หลักสูตร Sustainability Strategic Interventions for Executives สำหรับผู้บริหารสายงานด้านการพัฒนาความยั่งยืนของสังคม เพื่อเสริมสร้างความเข้าใจด้านแนวคิด กลยุทธ์ และแนวทางการขับเคลื่อนประเด็นความยั่งยืนในระดับองค์กร
- หลักสูตร Exclusive Communication for Better Result เพื่อพัฒนาทักษะการสื่อสารอย่างมีประสิทธิภาพ ซึ่งเป็นทักษะสำคัญในการประสานงาน การทำงานร่วมกัน และการบริหารจัดการงานทั้งภายในและภายนอกองค์กร
- หลักสูตร Leader as Coach เพื่อส่งเสริมแนวคิดการบริหารงานในรูปแบบการโค้ช (Coaching Leadership) สนับสนุนให้ผู้บริหารและหัวหน้างานสามารถพัฒนาศักยภาพของทีมงาน และสร้างวัฒนธรรมการเรียนรู้ภายในองค์กร



### การบริหารค่าตอบแทนอย่างเป็นธรรม

มูลนิธิให้ความสำคัญกับการกำหนดและปรับปรุง อัตราค่าจ้างและค่าตอบแทนของพนักงานให้มีความเหมาะสม เป็นธรรม และสอดคล้องกับสภาพตลาดแรงงานในปัจจุบัน เพื่อให้พนักงานได้รับค่าตอบแทนที่เหมาะสมกับศักยภาพและลักษณะงาน ซึ่งแนวทางดังกล่าวมีส่วนช่วยส่งเสริมแรงจูงใจในการทำงาน สร้างความมั่นคงในอาชีพ และสนับสนุนการรักษาบุคลากรที่มีคุณภาพให้สามารถเติบโตและพัฒนาไปพร้อมกับองค์กรในระยะยาว

### การเสริมสร้างความผูกพันและความร่วมมือในองค์กร

มูลนิธิให้ความสำคัญกับการสร้างความสัมพันธ์และความผูกพันของพนักงาน เพื่อส่งเสริมบรรยากาศการทำงานที่ดีและการทำงานร่วมกันอย่างมีประสิทธิภาพ โดยในปี 2568 กลุ่มมูลนิธิได้จัดกิจกรรมเพื่อเสริมสร้างความสัมพันธ์ระหว่างพนักงาน ได้แก่

- กิจกรรมสร้างความสัมพันธ์ในหัวข้อ "Friendergy Day" มุ่งเน้นการเสริมสร้างการทำงานเป็นทีม การสร้างความไว้วางใจ และการพัฒนาความสัมพันธ์ระหว่างพนักงานผ่านกิจกรรมที่เน้นการมีส่วนร่วม
- กิจกรรมงานสังสรรค์ปีใหม่ เพื่อเปิดโอกาสให้พนักงานได้พบปะ แลกเปลี่ยนประสบการณ์ และสร้างความสัมพันธ์ระหว่างหน่วยงาน

### การปฏิบัติด้านแรงงานและสิทธิมนุษยชน

มูลนิธิให้ความสำคัญกับการสร้างสภาพแวดล้อมการทำงานที่ปลอดภัย เคารพซึ่งกันและกัน และเชื่อต่อความเป็นอยู่ที่ดีของพนักงาน โดยส่งเสริมวัฒนธรรมการทำงานที่โปร่งใส มีความรับผิดชอบ และยึดมั่นในหลักธรรมาภิบาล รวมทั้งเปิดโอกาสให้พนักงานสามารถสะท้อนความคิดเห็น ข้อเสนอแนะ หรือประเด็นที่เกี่ยวข้องกับการทำงานได้อย่างเหมาะสม

**การดำเนินการในปี 2568** สะท้อนถึงความมุ่งมั่นของมูลนิธิในการสร้างความยั่งยืนทั้งในมิติขององค์กร พนักงาน และสังคม เพื่อให้มูลนิธิสามารถดำเนินงานและเติบโตได้อย่างมั่นคงในระยะยาว มูลนิธิยังคงพัฒนาและปรับปรุงกระบวนการด้านทรัพยากรบุคคลอย่างต่อเนื่อง เพื่อสร้างสภาพแวดล้อมการทำงานที่ดี และสนับสนุนให้พนักงานทุกคนสามารถพัฒนาศักยภาพของตนได้อย่างเต็มที่ ซึ่งเป็นรากฐานสำคัญต่อความสำเร็จขององค์กรในอนาคต



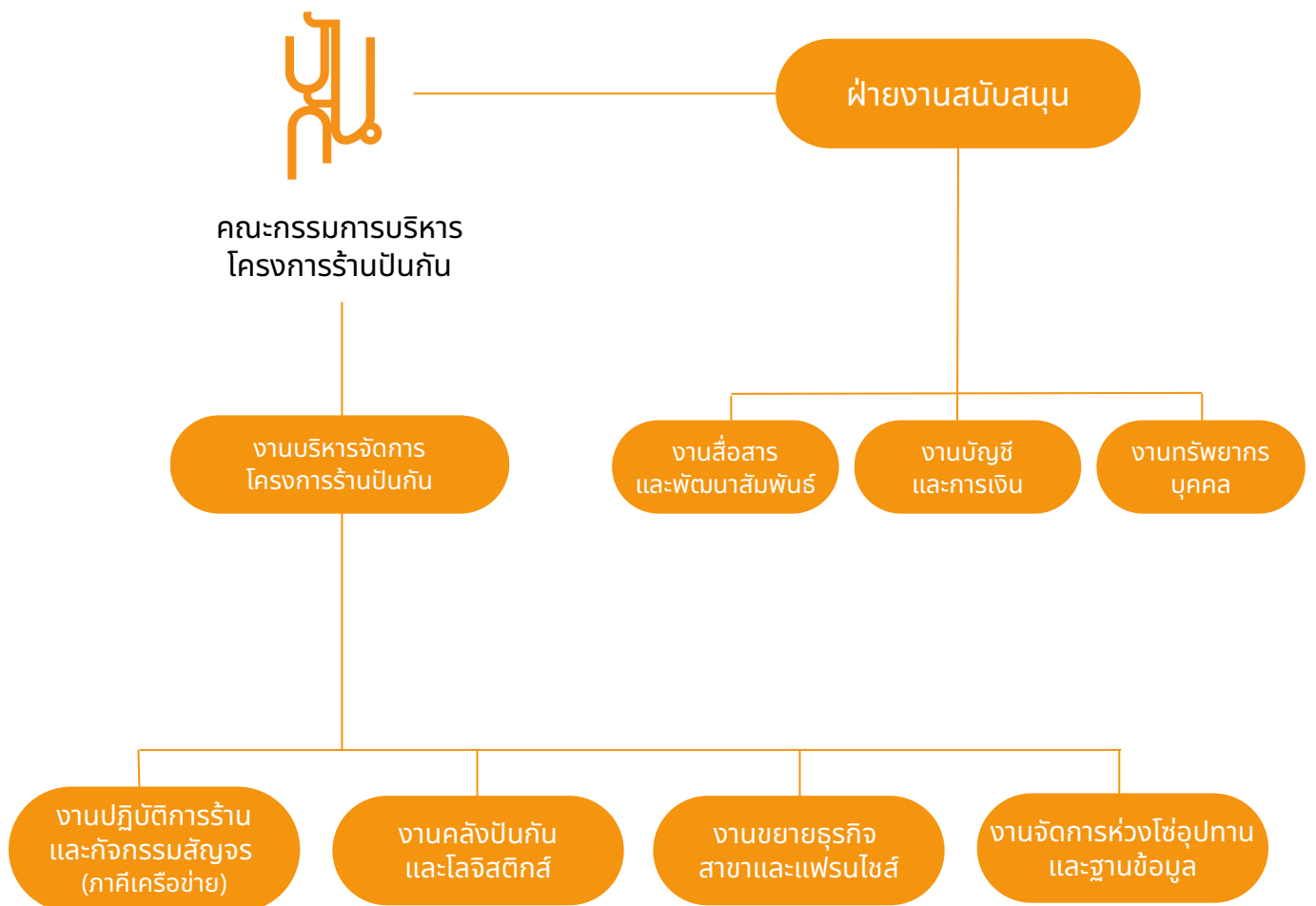
## ปัจจัยความเสี่ยง

- **ความน่าเชื่อถือและความโปร่งใสในการดำเนินงาน** : เนื่องจากร้านปันกันเป็นธุรกิจเพื่อสังคมที่ต้องอาศัยความร่วมมือและการมีส่วนร่วมจากองค์กรและคนในสังคม ปันกันจึงยึดหลักการดำเนินงานที่มีความโปร่งใส น่าเชื่อถือและตรวจสอบได้ทุกขั้นตอน อาทิ การรับสิ่งของร่วมปัน การจัดทำหน่ายสินค้าแบ่งปัน การจัดการสิ่งของร่วมปันในคลังสินค้า ฯลฯ ทั้งนี้เพื่อให้ผู้ที่มีส่วนร่วมกับปันกันมั่นใจได้ว่าข่าวของทุกชิ้นที่ได้รับ การแบ่งปันจะนำไปเปลี่ยนเป็นทุนการศึกษาให้กับเด็กขาดโอกาสตรงตามวัตถุประสงค์ที่ได้ตั้งไว้
  - **การสร้างความร่วมมือ เพื่อระดมสิ่งของ** : สินค้าแบ่งปันในร้านปันกันเกิดจากการมีส่วนร่วมขององค์กรและคนในสังคม เพื่อให้แน่ใจว่าจำนวนสิ่งของร่วมปันจะเพียงพอกับจำนวนสาขาของร้านที่มีอยู่และที่เปิดเพิ่มขึ้นในแต่ละปี จึงต้องมีการวางแผนงานการระดมที่มีประสิทธิภาพ ผ่านกิจกรรมการสร้างความร่วมมือ การประชาสัมพันธ์สร้างการรับรู้อย่างต่อเนื่อง การกระจายพื้นที่ตั้งวางกล่องรับปันในจุดต่าง ๆ รวมถึงการรักษาสัมพันธ์กับผู้ปันเดิม เป็นต้น
- **พื้นที่ในการเปิดร้านปันกัน** : ท่าเลการเปิดร้านปันกันเป็นปัจจัยที่สำคัญในการขยายสังคมแห่งการแบ่งปัน ดังนั้นการคัดเลือกพื้นที่ในการเปิดร้านสาขาจึงต้องมีการทำแผนงาน ศึกษาความเป็นไปได้ทางธุรกิจ (feasibility study) ในการพิจารณาว่าพื้นที่นั้น ๆ เป็นทำเลที่มีความเหมาะสมหรือไม่เพื่อให้เป็นไปตามเป้าหมายของแผนงานการขยายสาขาในแต่ละปี
  - **บุคลากรในการทำงาน** : เพื่อให้การทำงานของร้านปันกันดำเนินไปอย่างมีประสิทธิภาพ จึงต้องมีการพัฒนาบุคลากรและคัดเลือกผู้ที่จะเข้ามาปฏิบัติงานได้อย่างเหมาะสม รวมถึงการดูแลพิจารณาขยายอัตราจ้างให้สอดคล้องกับงานที่ขยายตัวเพิ่มขึ้นในแต่ละปี เพื่อลดอัตราการเข้า - ออกของพนักงานและรักษาทรัพยากรบุคคลที่มีความเชี่ยวชาญ มีความรู้ และประสบการณ์
  - **พื้นที่การจัดเก็บสินค้าแบ่งปัน** : คลังสินค้าแบ่งปันเป็นพื้นที่ที่จัดเก็บสิ่งของที่ได้รับบริจาคหลากหลายประเภทและหลากหลายที่มา ปันกันจึงมีมาตรการในการดูแลเกี่ยวกับเรื่องความปลอดภัยและความสะอาด อาทิ ระบบ WMS ในการจัดเก็บสินค้า การป้องกันอัคคีภัย ระบบความปลอดภัยและสุขอนามัย เป็นต้น เพื่อให้เป็นไปตามมาตรฐานของการบริหารงานคลังสินค้าและความปลอดภัยของพนักงาน

# โครงสร้างการจัดการ



คณะกรรมการ  
มูลนิธิยุวพัฒน์





### สำนักงาน ร้านปันกัน โดย มูลนิธิยุวพัฒน์



เลขที่ 1 ซ.พรีเมียร์ 2 ถนนศรีนครินทร์  
แขวงหนองบอน เขตประเวศ กรุงเทพฯ 10250



0 2301 1096, 0 819 903 6639



adminpankan@ybf.premier.co.th

### คลังปันกัน



เลขที่ 7 ซอยอ่อนนุช 90 แขวงประเวศ  
เขตประเวศ กรุงเทพฯ 10250

### ติดต่อปันกัน



Line Official Account  
@pankansociety



**pankansociety**



### ปันกัน แฟรนไชส์

โคราชปันกัน โดย มูลนิธิชุมชนโคราช  
ปันกัน ขอนแก่น โดย มูลนิธิดุจยพัฒน์  
บุรีรัมย์ ปันกัน โดย หอการค้าจังหวัดบุรีรัมย์  
และ ห้างทวิกิจซูเปอร์เซ็นเตอร์